



ΜΑΘΗΣΙΑΚΟΣ ΣΤΟΧΟΣ  
**ΑΝΑΛΥΣΗ  
ΦΩΤΟΓΡΑΦΙΩΝ**



## ΦΥΛΛΟ ΕΡΓΑΣΙΑΣ



### ΕΡΓΑΣΙΑ:

**Αναλύστε τη φωτογραφία.**

**Χρησιμοποιήστε τις ακόλουθες τρεις ερωτήσεις ως οδηγό.**

#### ❶ Παρατήρηση και περιγραφή: Τι βλέπετε;

- ▶ Τι επίδραση έχει η φωτογραφία σε εσάς;

Πώς έχει στηθεί η φωτογραφία;

Ποιος ή τι μπορεί να αναγνωριστεί στο προσκήνιο;

Ποιος ή τι βρίσκεται στο φόντο; Τι μπορείτε να δείτε;

#### ❷ Παρατήρηση και περιγραφή: Τι δεν είναι ορατό;

- ▶ Σκεφτείτε τι δεν μπορείτε να δείτε στη φωτογραφία.

Τι θα μπορούσε να έχει συμβεί πριν ή μετά; Ποιες πληροφορίες σχετικά με τα άτομα ή τη σχέση μεταξύ των ατόμων δεν είναι αναγνωρίσιμες; Τι γνωρίζετε ίσως ήδη για την εικονιζόμενη κατάσταση και τι μπορείτε, επομένως, να πείτε ότι δεν φαίνεται στη φωτογραφία;

#### ❸ Τοποθέτηση στις συνθήκες λήψης της φωτογραφίας: Τι γνωρίζουμε;

- ▶ Ποιος τράβηξε τη φωτογραφία; Μπορούμε να μάθουμε περισσότερα για τον φωτογράφο; Ποια ήταν η πρόθεση του φωτογράφου; Πότε και πού τραβήχτηκε η φωτογραφία; Για ποιο σκοπό; Ποιες σχέσεις εξουσίας εκφράζονται μέσω της φωτογραφίας; Σε ποιο πλαίσιο παρουσιάζεται η φωτογραφία;

Για να μπορέσουμε να ερμηνεύσουμε μια ιστορική φωτογραφία, απαιτούνται περαιτέρω πληροφορίες: Ποιες άλλες πηγές μπορούμε να βρούμε που εξηγούν την κατάσταση στη φωτογραφία ή την παρουσιάζουν υπό εντελώς διαφορετικό πρίσμα;

### ΠΛΗΡΟΦΟΡΙΕΣ:

Οι φωτογραφίες αποτελούν σημαντική πηγή για τα γεγονότα του παρελθόντος. **Ωστόσο**, οι φωτογραφίες παρουσιάζουν πάντα μόνο ένα τμήμα της απεικονιζόμενης κατάστασης. Ορισμένες είναι σκόπιμα σχεδιασμένες για να μεταφέρουν ένα επιθυμητό μήνυμα ή μια συγκεκριμένη εντύπωση. Επομένως, είναι σημαντικό να εξετάζετε προσεκτικά τις φωτογραφίες.



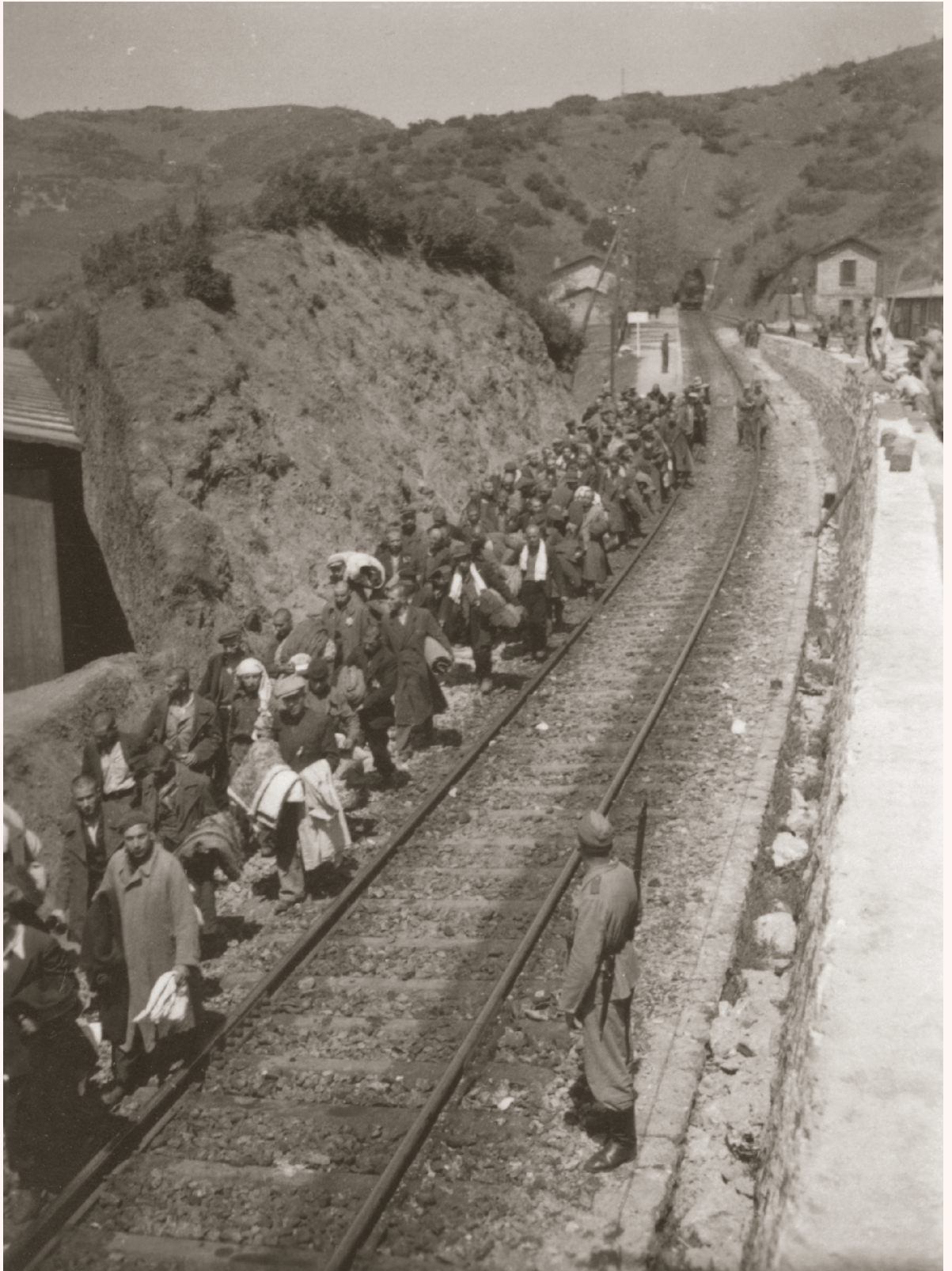
## ΦΩΤΟ 1







## ΦΩΤΟ 2







## ΦΩΤΟ 3





## ΠΛΗΡΟΦΟΡΙΕΣ ΣΧΕΤΙΚΑ ΜΕ ΤΗ ΘΕΜΑΤΙΚΗ: Ο ΦΩΤΟΓΡΑΦΟΣ

**Ο Χανς Ρέσλερ (Hanns Rössler)** – γεννημένος στη Νυρεμβέργη το 1905 – εργάστηκε στην κατασκευή αυτοκινητοδρόμων στην Κάτω Φραγκονία πριν από τον Δεύτερο Παγκόσμιο Πόλεμο και γνώρισε τη μελλοντική του σύζυγο Hilde (1908–2007) σε ένα δασικό φυλάκιο κοντά στο Bad Brückenau. Από τον γάμο δε γεννήθηκαν παιδιά. Ο Ρέσλερ προσχωρεί στο NSDAP (Εθνικοσοσιαλιστικό Κόμμα) το 1930. Κατά τη διάρκεια του πολέμου τοποθετείται στα Βαλκάνια και από το 1942 εργάζεται σε διάφορες τοποθεσίες στην Ελλάδα ως επικεφαλής εργοταξίων για την Οργάνωση Todt (OT, Tot), μεταξύ άλλων στην Καρυά. Μετά τον πόλεμο, ο Ρέσλερ εργάστηκε στην Fränkische Überlandwerk AG (σήμερα N-Ergie AG, ΦρένκισεΎμπερλαντ-βερκ Α Γκε, Εν-εργκί Α Γκε), έναν περιφερειακό προμηθευτή ηλεκτρικής ενέργειας στο Roth (Ροτ). Το ζεύγος Ρέσλερ ταξίδευε πολύ, μεταξύ άλλων και στην Ελλάδα. Μέχρι το θάνατό του το 1995, ο Ρέσλερ ζούσε με τη σύζυγό του σε μια μικρή μονοκατοικία στην Freiligrathstraße (Φράιλιχ-ράατ-στράσε) στο Ροτ.

Ως υπεύθυνος εργοταξίου, ο Ρέσλερ φωτογραφίζει τα κατασκευαστικά του έργα. Επικεντρώνεται στην πρόοδο των κατασκευαστικών εργασιών και στην επιτυχή ολοκλήρωσή τους. Αυτό φανερώνει η αντικειμενικότητα με την οποία φωτογραφίζει τους αναγκαστικούς εργάτες: Ο Ρέσλερ δεν έχει κανέναν ενδιασμό σχετικά με την εκμετάλλευση του ελληνικού πληθυσμού- του φαίνεται φυσιολογικό. Ως υπεύθυνος του εργοταξίου, ο Ρέσλερ είναι υπεύθυνος για τη χρήση καταναγκαστικής εργασίας και επομένως και για τις απάνθρωπες συνθήκες στα εργοτάξια.

Πολλές από τις φωτογραφίες του Ρέσλερ κάνουν την παραμονή του στην κατεχόμενη Ελλάδα να φαίνεται σαν μια τουριστική απόλαυση, την οποία μπορεί να παρουσιάσει περήφανα στην πατρίδα του. Έτσι, τα εγκλήματα που διέπραξαν οι στρατιώτες της Βέρμαχτ στο ελληνικό έδαφος, οι σφαγές, τα θύματα και τα καμένα χωριά, αποκρύπτονται πλήρως.

Η γοητεία που ασκεί στον Ρέσλερ η αρχαία Ελλάδα είναι εμφανής σε πολλές φωτογραφίες: ποζάρει μπροστά από γνωστά αξιοθέατα. Πολλά μέλη των γερμανικών δυνάμεων κατοχής τράβηξαν τέτοιες φωτογραφίες. Σε αρκετές φωτογραφίες, ο Ρέσλερ εστιάζει, επίσης, στην απλή αρχιτεκτονική ή στα ερειπωμένα κτίρια. Οι φτωχικές συνθήκες διαβίωσης είναι προφανώς σκόπιμα τονισμένες, προκειμένου να φανούν όλοι οι Έλληνες πρωτόγονοι.

Ο Ρέσλερ δεν φαίνεται στις περισσότερες φωτογραφίες. Αυτό υποδηλώνει ότι τις τράβηξε ο ίδιος. Αν πρόκειται, όμως, για ενδιαφέροντα μοτίβα ή σημαντικά γεγονότα, δίνει τη φωτογραφική μηχανή σε κάποιον άλλον για να είναι στη φωτογραφία.